

Numer P/25/004097

Miejscowość Konin

Data 04-02-2025

WARUNKI PRZYŁĄCZENIA

DO SIECI ELEKTROENERGETYCZNEJ ENERGA-OPERATOR SA

Oddział w Kaliszu

1. Przyłączany obiekt:
Nazwa: budynek mieszkalny - jednorodzinny
Adres (Nr działki): Szwajcaria, ul. -
gm. Krzymów, działka numer 0009-6/1
2. Grupa przyłączeniowa: grupa V
3. Moc przyłączeniowa: 12.5 kW
4. Miejsce przyłączenia:
GPZ - Kragola [05007]
Linia 15 kV GPZ Kragola - Żdźary [SN5-05007/21]
Stacja SN/nn Hiszpania [50389]
Obwód nn Linia napowietrzna - Wieś [NN5-50389/02]
Obiekt Obwód [nN] Linia napowietrzna - Wieś [NN5-50389/02]
5. Miejsce dostarczania energii elektrycznej:
- zaciski na ostatniej listwie zaciskowej, licząc od strony zasilania, w kierunku instalacji odbiorczej w złączu kablowo-pomiarowym.
6. Rodzaj przyłącza: kablowe
7. Zakres prac niezbędnych do realizacji przyłączenia oraz wymagania w zakresie wyposażenia niezbędnego do współpracy z siecią:
 - 7.1. Zakres inwestycji realizowanych przez ENERGA-OPERATOR SA
 - 7.1.1. Urządzenia WN i SN:
- nie dotyczy
 - 7.1.2. Stacja transformatorowa:
- nie dotyczy
 - 7.1.3. Urządzenia nn:
 - a) w zakresie przyłącza:
W granicy dz. nr 6/1 i drogi, w pobliżu stanowiska słupowego nr II/3 zabudować złącze kablowo-pomiarowe typu P1-Rs/LZV/LZR/F (częścią czołową w kierunku drogi) w miejscu dostępnym dla służb technicznych Przedsiębiorstwa energetycznego.
 - b) w zakresie rozbudowy sieci:
- Istniejący kabel YAKXs 4x70mm² rozciąć na działce nr 6/1 przedłużyć i wprowadzić przelotowo do projektowanego złącza zgodnie z ppkt. a),
- Istniejącą sieć elektroenergetyczną dostosować do zwiększonego obciążenia.
 - 7.1.4. Wyposażenie urządzeń, instalacji lub sieci, niezbędne do współpracy z siecią, do której instalacje lub sieci są przyłączane:
- nie dotyczy
 - 7.1.5. Zabezpieczenie sieci przed zakłóceniami elektrycznymi powodowanymi przez urządzenia, instalacje lub sieci wnioskodawcy:
Zainstalowane urządzenia i instalacje nie mogą wprowadzać zakłóceń do sieci rozdzielczej. Obciążenie winno być rozłożone równomiernie na poszczególne fazy. W przypadku posiadania urządzeń lub instalacji mogących wprowadzić zakłócenia do sieci rozdzielczej należy zastosować odpowiednie urządzenia eliminujące wprowadzanie zakłóceń.
 - 7.1.6. Dostosowanie przyłączanych urządzeń, instalacji lub sieci do systemów sterowania dyspozytorskiego:
- nie dotyczy
 - 7.1.7. Demontaże:
- nie dotyczy
- 7.2. Zakres inwestycji realizowanych przez Podmiot Przyłączany:
Zasilanie obiektu wykonać zalicznikowo z projektowanego jw. złącza kablowo-pomiarowego przy dz. nr 6/1.
Instalację lub sieć przygotować zgodnie z obowiązującymi przepisami w tym również w zakresie ochrony przeciwporażeniowej i przepięć, do ustalonej granicy stron i miejsca do zainstalowania układu pomiarowego.
Minimalny przekrój w.l.z. Cu 10mm²
8. Wymagany stopień skompensowania mocy biernej:
tgφ QI: 0.4
tgφ QIV: 0
9. Wymagania dotyczące układu pomiarowo-rozliczeniowego i systemu pomiarowo-rozliczeniowego:
 - 9.1. Miejsce zainstalowania:



- wolnostojące złącze kablowo-pomiarowe
- 9.2. Rodzaj i prąd znamionowy oraz miejsce usytuowania zabezpieczenia przedlicznikowego / głównego:
wyłącznik nadmiarowo - prądowy bez członu zwarciovego (ogranicznik mocy) o prądzie znamionowym 25 A, zainstalowane w części pomiarowej złącza kablowo-pomiarowego
- 9.3. Sposób pomiaru: bezpośredni
Rodzaj układu pomiarowego: 3-fazowy
- 9.4. Rodzaj mierzonej energii: Energia elektryczna czynna pobrana, Straty nieobecne/ pomijalnie małe
- 9.5. Przystosowanie układu pomiarowo-rozliczeniowego do systemów zdalnego odczytu danych pomiarowych
Wymagane;
- 9.6. Wymagania dodatkowe:
- ilość pozostawionego miejsca w bezpośrednim sąsiedztwie układu pomiarowo-rozliczeniowego powinna gwarantować w przyszłości jego bezpieczną eksploatację (np. wymianę poszczególnych elementów).
- wszystkie elementy członu zasilającego oraz osłony i urządzenia wchodzące w skład układu pomiarowo-rozliczeniowego energii elektrycznej muszą być przystosowane do oplombowania.
- Zgodnie z zapisami rozporządzenia w sprawie szczegółowych warunków funkcjonowania systemu elektroenergetycznego układ pomiarowo-rozliczeniowy (tzn. liczniki oraz inne urządzenia służące bezpośrednio lub pośrednio do pomiarów i rozliczeń) dostarcza przedsiębiorstwo zajmujące się przesyłaniem i dystrybucją energii elektrycznej. W związku z tym zabudowa układu pomiarowo-rozliczeniowego odbędzie się kosztem oraz staraniem ENERGA OPERATOR SA - Oddział w Kaliszu.
10. Dane dotyczące sieci oraz parametry w zakresie elektroenergetycznej automatyki zabezpieczeniowej i systemowej
- 10.1. Dotyczy sieci o napięciu do 1 kV:
- | | | | |
|----|---|---------------------------------|----|
| a) | Układ sieci | TN-C | |
| b) | Napięcie znamionowe sieci | 0,4 | kV |
| c) | Maksymalny prąd zwarciovowy w sieci | 0.1 | kA |
| | Rzeczywistą wartość prądu zwarciovowego oblicza projektant. | | |
| d) | System ochrony od porażeń | Samoczynne wyłączenie zasilania | |
- 10.2. Dotyczy sieci o napięciu powyżej 1 kV:
- | | | | |
|----|--|----------------------|-----|
| a) | Sposób pracy punktu neutralnego sieci | - | |
| b) | Napięcie znamionowe sieci | - | kV |
| c) | Prąd zwarcia doziemnego | - | A |
| d) | Czas wyłączenia zwarcia doziemnego | - | s |
| e) | Moc zwarciova na szynach 15 kV | - | MVA |
| f) | Czas wyłączenia zwarcia wielofazowego | - | s |
| | w stacji 110/15 kV GPZ Kragola | | |
| | Rzeczywistą wartość prądu zwarcia wielofazowego oblicza projektant na podstawie mocy zwarciovej. | | |
| g) | System ochrony od porażeń | uziemiaenie ochronne | |
- 10.3. Inne:
-
11. Dane znamionowe urządzeń, instalacji i sieci oraz dopuszczalne graniczne parametry ich pracy
- | Rodzaj urządzenia/instalacji/sieci | Napięcie znam. [kV] | Moc znam. [kW] | Prąd rozruchu [A] |
|------------------------------------|---------------------|----------------|-------------------|
| | | | |
12. Inne ustalenia:
- 12.1. Dotyczy projektu budowlanego:
- a) Wymagana jest dokumentacja projektowa.
- b) Przy opracowaniu dokumentacji projektowej należy korzystać z rozwiązań typowych i powtarzalnych oraz zachować wymagania zawarte w aktualnie obowiązujących przepisach.
- c) Dokumentacja projektowa urządzeń zasilających w zakresie objętym niniejszymi warunkami przyłączenia wraz z projektowanym układem pomiarowym podlega sprawdzeniu przez nas przed przystąpieniem do realizacji inwestycji.
- d) Opracowany projekt budowlany sieci elektroenergetycznej winien zawierać Wytoczne Realizacji Inwestycji, które w maksymalny sposób muszą uwzględniać realizację zadania w technologii PPN (prac pod napięciem) oraz ograniczać do minimum czas wyłączeń urządzeń elektroenergetycznych spod napięcia zgodnie z obowiązującą w ENERGA-OPERATOR SA procedurą np. "Standardy dotyczące ograniczenia przerw planowanych".
- 12.2. Dotyczy współpracy ruchowej:
- nie dotyczy
- 12.3. Dotyczy umowy o przyłączenie:
- nie dotyczy
- 12.4. Inne wymagania:
- nie dotyczy
13. Użytkowane urządzenia elektryczne powinny spełniać wymagania określone w obowiązujących przepisach dotyczących kompatybilności elektromagnetycznej.
14. Przy realizacji niniejszych warunków przyłączenia należy uwzględnić wymagania określone w Instrukcji Ruchu i Eksploatacji Sieci Dystrybucyjnej obowiązującej na terenie działania ENERGA-OPERATOR SA.

15. Standardy jakościowe energii elektrycznej określa Rozporządzenie Ministra Gospodarki z dnia 4 maja 2007 roku (Dz.U. Nr 93 poz. 623 z 2007 r.).
ENERGA-OPERATOR SA nie zapewnia bezprzerwowej dostawy energii do sieci elektroenergetycznej dla ww. obiektu. Należy liczyć się z możliwością przerw w dostawie energii elektrycznej. Bezprzerwową dostawę energii elektrycznej można zapewnić jedynie poprzez zainstalowanie własnego źródła energii (np. agregatu prądotwórczego, urządzenia UPS, itp.) po uprzednim uzgodnieniu warunków jego instalacji z ENERGA-OPERATOR SA Oddział w Kaliszu
16. Zawarcie umowy o przyłączenie stanowi podstawę do rozpoczęcia realizacji prac projektowych i budowlano-montażowych, na zasadach określonych w tej umowie. Projekt umowy o przyłączenie stanowi załącznik do niniejszych warunków.
17. Warunki przyłączenia są ważne 2 lata od dnia ich doręczenia.
Po zawarciu umowy o przyłączenie warunki przyłączenia ważne są w okresie obowiązywania umowy o przyłączenie.
18. Działając na podstawie art. 7 ust. 14 ustawy z dnia 10 kwietnia 1997 roku – Prawo energetyczne (Dz. U. nr 54 poz. 348 z późn. zm.) w związku z art. 34 ust. 3 pkt 3 ustawy z dnia 7 lipca 1994 roku (Dz. U. nr 89 poz. 414 z późn. zm.) ENERGA-OPERATOR SA oświadcza, że zapewni dostawę energii dla obiektu przyłączanego:
- po przyłączeniu obiektu do sieci elektroenergetycznej na podstawie niniejszych warunków przyłączenia oraz w oparciu o umowę o przyłączenie, jaka zostanie zawarta pomiędzy Podmiotem Przyłączanym a ENERGA – OPERATOR SA,
 - po zawarciu umowy o świadczenie usług dystrybucji lub umowy kompleksowej.
- Niniejsze oświadczenie jest oświadczeniem w rozumieniu art. 34 ust. 3, pkt. 3 ustawy - Prawo budowlane.

Pasturczak Mateusz
OPRACOWAŁ
tel. 801 404 404


ZATWIERDZIŁ

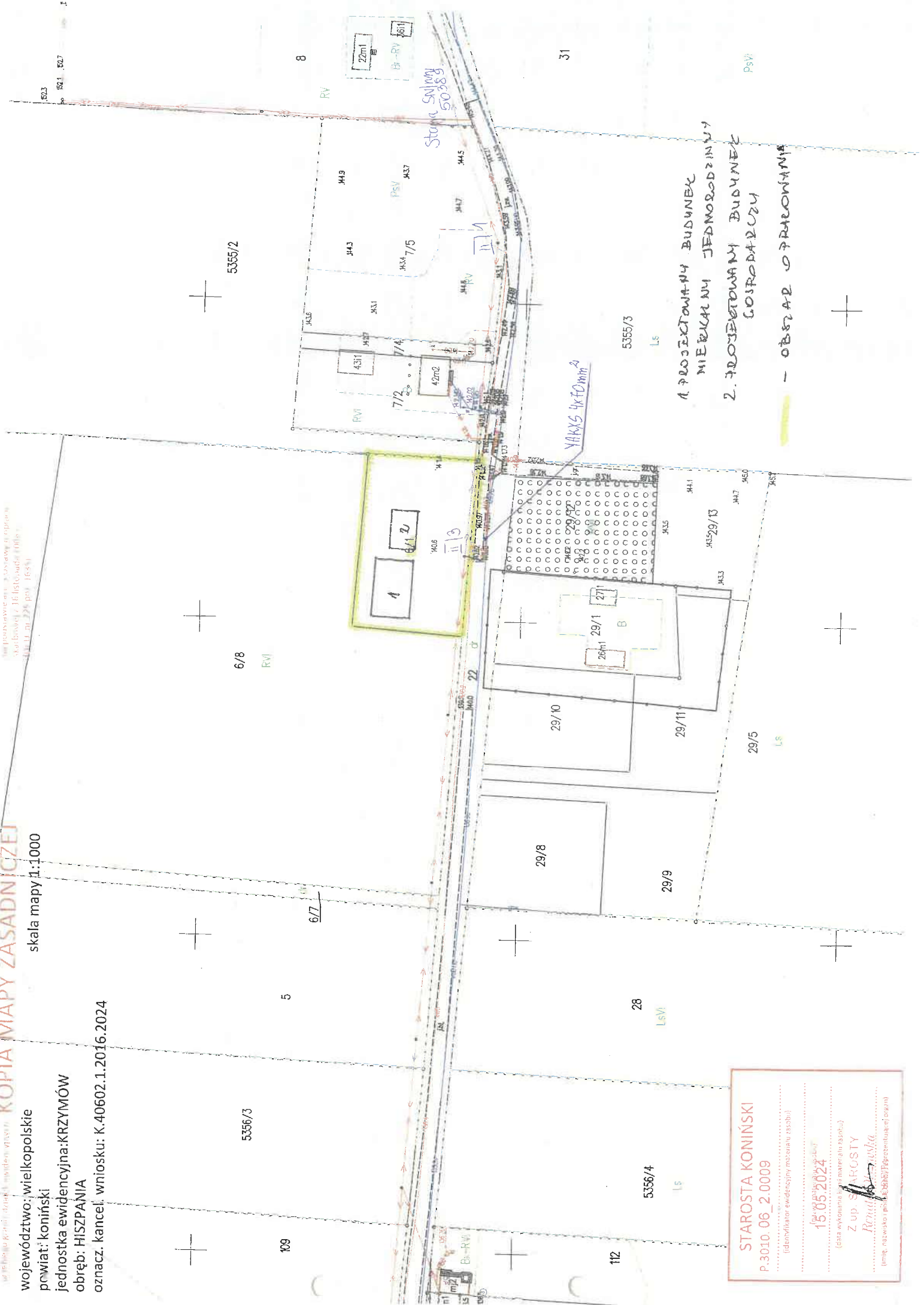
Otrzymują:

1. Wnioskodawca
2. ENERGA-OPERATOR SA Oddział w Kaliszu Rejon Dystrybucji w Koninie
ul. Kleczewska 41, 62-510 Konin

województwo: wielkopolskie
powiat: koniński
jednostka ewidencyjna: KRZYMÓW
obręb: HISZPANIA
oznacz. kancel. wniosku: K.40602.1.2016.2024

skala mapy 1:1000

Wzrost: 161 cm, Ciężar: 65 kg, Ciężar ciała: 165 kg, Ciężar ciała: 165 kg



1. PROJEKTOWANY BUDYNEK
MIEKARANY JEDNORODZINNY
 2. PROJEKTOWANY BUDYNEK
GOSPODARSTWA
- OBRĘB OGRANICZONY

STAROSTA KONIŃSKI
P.3010.06_2.0009
(identyfikator ewidencyjny numeru zapisu)
15.05.2024
(data wykonania planu zagospodarowania)
Z up. STAROSTY
Rozm. [signature]
(imię, nazwisko i podpis osoby reprezentującej organ)